

Sachseneinzelmeisterschaft 2019

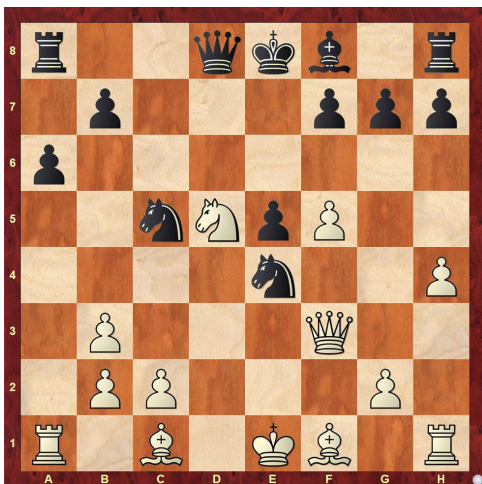
Platz 3 und 5 für Spieler der Eiche

(Florian Fuchs, 12.11.2019)

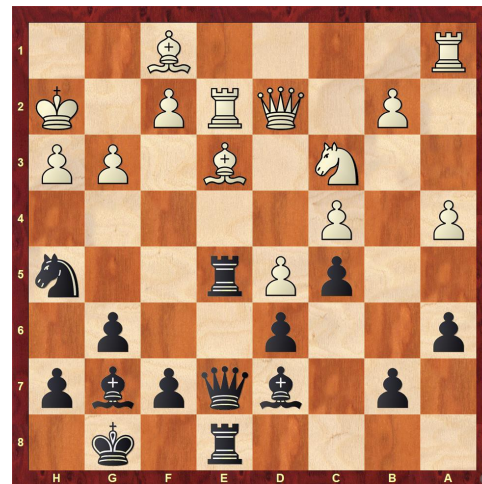
Vom 31. Oktober bis zum 03. November fanden in Radebeul die Sachseneinzelmeisterschaften der Saison 2019/20 statt. Edwin Fischer und Florian Fuchs vertraten die Eiche. Die Organisation des Turniers war ausgezeichnet, wofür hiermit dem Organisationsteam um Karsten Wieland und Sven Baumgarten gedankt sein soll.

Edwin landete mit 4,5 Punkten nach sieben gespielten Partien auf Rang 5. Er spielte ein starkes Turnier und hätte mit einem Sieg in der letzten Runde sogar Sachsenmeister werden können. Florian landete auf Rang 3, nachdem er in der letzten Runde gegen IM Hannes Langrock remiserte. Hannes Langrock, der Platz zwei belegte, und Florian qualifizierten sich somit für den Dähnepokal 2020. Verdienter Sachsenmeister mit sechs Punkten wurde FM Alex Dac-Vuong Nguyen, der beide Eiche-Spieler bezwingen konnte und sich für die deutsche Einzelmeisterschaft 2020 qualifizierte.

Zwei sehenswerte Schnappschüsse aus dem Turnier sind in den Diagrammen zu finden.



*Fuchs - Burian (Runde 3)
Weiß am Zug gewinnt (leicht)*



*Zimmermann - Fuchs (Runde 6)
Schwarz am Zug gewinnt (schwer)*

(Lösungen auf der nächsten Seite)

Lösung zur Partie Fuchs – Burian (Runde 3):

13.Lb5+! 1-0

13...axb5 14.Txa8 Dxa8 15.Sc7+ +-
13...Sd7 14.Dxe4 +-

Lösung zur Partie Zimmermann - Fuchs (Runde 6):

19...Sxg3!! Das Opfer war hauptsächlich spekulativ gespielt, da die sich ergebenden Varianten alles andere als einfach sind. Schwarz bekommt jedoch in vielen Varianten zwei Bauern für die Figur und der weiße König steht offen. Außerdem sind alle schwarzen Figuren im Angriff involviert, während bei Weiß die Koordination fehlt und zum Beispiel der Turm auf a1 nichts macht. All diese Faktoren zusammen ergeben mindestens genug Kompensation für Schwarz. Tatsächlich ist die Stellung sogar objektiv für Weiß verloren.

20.Kxg3

20.fxg3 Te3 -+ ist einfach hoffnungslos für Weiß.

20...Th5 21.Lf4

Auf 21.f4 ist 21...Dh4+ 22.Kf3 Lxh3 23.Lxh3 Dxb3+ 24.Kf2 Lf6 -+ am genauesten.

Ein irrwitziger Gewinnweg ergibt sich nach 21.Tee1. Der Rechner gibt hier die Variante 21...Lxh3 22.Lxh3 Dh4+ 23.Kf3 Dxb3+ 24.Ke2 Dg4+ 25.Kd3 Df5+ 26.Ke2 Txe3+!! 27.Dxe3 Dg4+ 28.f3 Dxc4+ 29.Kd1 Db3+ 30.Kc1 Lh6 31.f4 Th2 32.De8+ Kg7 33.Te2 Th3! 34.De4 Lxf4+! 35.Dxf4 Th1+ 36.Kd2 Dxb2+ 37.Kd3 Dxa1 38.Th2 Txb2 39.Dxb2 Df1+ 40.Kc2 Df6-+ an. Mit 5 Bauern für die Figur wird Schwarz die Partie für sich entscheiden können.

21...Dh4+ 22.Kf3 Le5

Der Rechner empfiehlt hier das stärkere 22...Tf5!, was jedoch Materialtausch mit 23.Txe8+ Lxe8 24.Ld3 zulässt und daher auf dem ersten Blick weniger attraktiv scheint. Jedoch entscheidet nach 24...Lxc3 25.bxc3 Tf6 -+ die Fesselung auf der f-Linie die Partie zugunsten von Schwarz.

23.Lxe5?

23.Txe5! hätte noch einen langen Kampf bedeutet. Nach 23...dxe5 24.Le3 Lxh3 25.Lxh3 Dxb3+ 26.Ke2 steht Schwarz weiterhin klar besser, aber der weiße Monarch kann zum Damenflügel flüchten.



Stellung nach 23.Lxe5?
Schwarz am Zug gewinnt.

23...Lxh3! Der einzige Gewinnzug.

24.Te4

24.Lxh3? wird direkt Matt: 24...Dxb3+ 25.Lg3 Tf5+ 26.Df4 Txf4+ 27.Kxf4 Df5#

24...Tf5+ 25.Ke3

Nach 25.Tf4 Texe5 wird Schwarz bald Material gewinnen. Laut Rechner wird der weiße König sogar in 12 Zügen Matt gesetzt.

Falls 25.Lf4, so gewinnt Schwarz nach 25...Dg4+ (oder 25...Txe4) 26.Ke3 Txe4+ 27.Kxe4 Te5+ (oder 27...Lxf1) 28.Kd3 Df5+ 29.Se4 Txe4 (oder 29.Lxf1+) 30.Kc3 Lxf1 31.Txf1 Txf4 -+

25...Tfxe5

25...Texe5 gewinnt ebenfalls.

26.f3 Txe4+! 27.Sxe4 Txe4+ 28.fxe4 Dg3+ und Weiß gab in Hinblick auf 29.Ke2 Lg4 # auf.